

STUDIU PRIVIND RENTABILITATEA CULTIVĂRII ȘI COMERCIALIZĂRII GRÂULUI ÎN REPUBLICA MOLDOVA

Descriere generală

În sistemul economiei planificate în conformitate cu normele metodologice de exploatare a terenurilor agricole și în scopul conservării fertilității solului, culturile cerealiere trebuiau să ocupe o suprafață de 52-55% din total teren cu destinație agricolă. A fost însă o tendință de micșorare a suprafețelor destinate cerealelor pe măsura ce se complica structura ramurii de fitotehnie (majorarea suprafețelor de vii, livezi și culturi tehnice): an. 1940 – 1672.2 mii ha, an. 1960 – 822.3 mii ha, an. 1970 – 831.5 mii ha, an. 1980 – 842.2 mii ha și an. 1990 – 745.7 mii ha – în timp ce recolta grâului se mărea de la 7-8 c/ha în an. 1940 până la 30 chintal/ha în anii 80. Volumul mediu anual de producere a cerealelor în Moldova în anii 60-80 s-a stabilizat la nivelul de 1600-2700 mii tone, inclusiv 700-1000 mii tone de grâu.

În cadrul economiei planificate normele de consum a grâului alimentar în Moldova până în anul 1990 au fost: consumul intern pentru necesitățile populației (piinea) – 400 mii tone, fondul de semincier – 100-110 mii tone, rezerva de stat, care se înnoia anual – 30.0-50.0 mii tone. Balanța de producere a grâului alimentar și a celui de o calitate mai joasă – furajer – în anii 80 era în proporție 40:60. Standardele pentru grâu ce se folosește la coacerea piinii erau: componenta de gluten – minim 18%.

Dinamica producției de cereale, grâul fiind cultura de bază pentru producerea piinii, în anii 70-90 a atins următoarele mărimi medii anuale: anii 1971-1980 – 983.0 mii tone, anii 1981-1990 – 932.7 mii tone, anii 1991-1995 – 1062.2 mii tone și anii 1996-2000 – 860.2 mii tone. În anii 90, recolta maximă de grâu s-a înregistrat în anul 1990 (1129 mii tone), anul 1993 (1393 mii tone), anul 1995 (1126 mii tone) și anul 1997 (1153 mii tone), în anul 2001 (1181 mii tone) și anul 2002 (1113 mii tone) după care în 2004 a constituit 101,6 mii tone.

Pe parcursul ultimilor ani volumul relativ mare al producției de grâu a fost realizat preponderent datorită lărgirii suprafețelor însamantate de la 220-280 mii ha în anii 80 la 340-370 mii ha în a doua jumătate a anilor 90, extinzându-se și mai mult, în anii 2001 și 2002 (433,9 și 442,7 ha respectiv), în ultimii trei ani suprafețele tind să se micșoreze ușor. A sporit semnificativ și cota grâului în structura terenurilor alocate culturilor cerealiere: de la 34,6% în 1985 la 38,7% în 1995-2000 și până la 40-41% în 2001 și 2002 și iarăși este tendința de micșorare în această privință. Mai puțin impresionantă au fost rezultatele în baza producției medii și calitatii grâului: dacă în anii 1971-1980 recolta medie-anuală a grâului constituia 32,8 chintale/ha, în 1981-90 – 34,4 chintale/ha, a ajuns în anii 1991-2000 la 28,5 chintale/ha, iar în anii următori și până în prezent a fost în continuă scădere. Una din tendințele nefavorabile în structura producției de grâu în ultimii ani este reducerea cotei grâului alimentar de la 68% în 1998 la 44% în 2003 și, respectiv, creșterea cotei grâului furajer până la 50-56% până în anul curent.

Actualmente, atenția producătorilor agricoli din Republica Moldova față de cultivarea grâului este motivată de mai mulți factori precum ar fi:

- Forță de muncă puțină utilizată;
- Grad înalt de mecanizare a lucrărilor;
- Venit mic, dar garantat;
- Tehnologie de cultivare simplă.

Investiția necesară

Grâul este o cultură cu un nivel înalt de mecanizare al operațiilor tehnologice. Pentru cultivarea grâului, producătorul trebuie să dispună de teren fertil și cu un conținut bogat de elemente nutritive. Factorii enumărați influențează direct asupra recoltei. Cultivarea grâului nu necesită investiții mari. Pentru cultivarea lui trebuie folosite mijloace de producție de calitate și respectarea tehnologiei la orice etapă a procesului de cultivare. grâul poate fi comercializat după prelucrarea primară sau depozitat-păstrat pentru o perioadă de timp și comercializate la prețuri mai avantajoase.

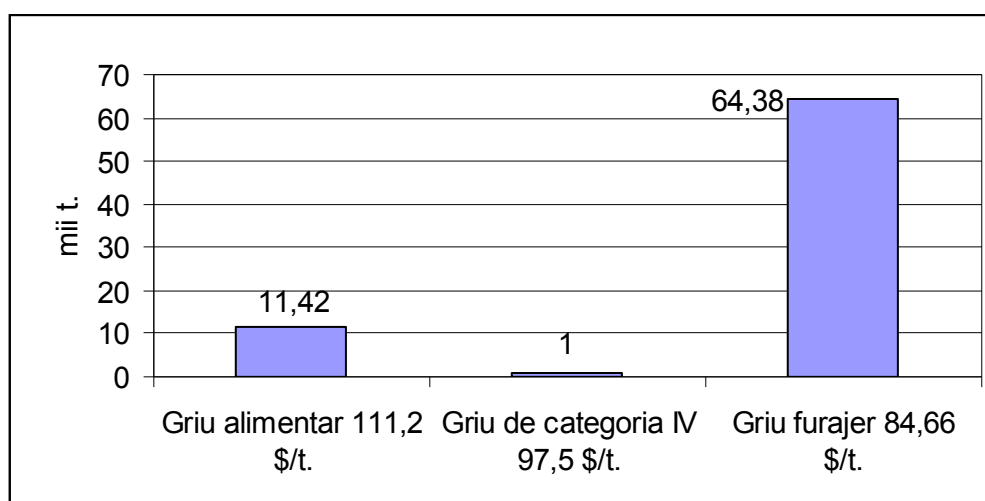
Piața de desfacere

Grâu la export

Analiza prețurilor la exportul grâului din Moldova pe parcursul ultimului deceniului, arata ca, în general, ele corespund conjuncturii pieței grâului din regiunea Europei Centrale și de Est. Din această regiune prin intermediul porturilor maritime de la Odesa și Reni, exportă cerealiere Rusia, Ucraina, Moldova. Pe parcursul ultimilor ani (cu excepția anului 2003), aici se stabilesc cele mai mici prețuri pentru grâul din Europa și Asia. Principalele destinații de export fiind Orientul Mijlociu.

Comercializarea grâului la export, este supusă reglementărilor guvernamentale ce obligă efectuarea oricărei tranzacții de export prin intermediul Bursei de Mărfuri din Moldova. Astfel conform tranzacțiilor efectuate prin intermediul Bursei se poate spune că din roada anului 2005 antreprenorii moldoveni au exportat o cantitate de cca.25 mii tone doar în luna septembrie. Pe de altă parte volumele contractate prin bursă pentru iulie-noiembrie constituie cca. 76 804 t., iar cifra tinde să se mărească.

Graf. 1 Volumele și prețurile după categorii de grâu contractat la export pentru lunile iulie-noiembrie 2005 din Moldova



Grâul pe piața internă

Pe de altă parte grâul se bucură de cerere și pe piața internă în special pentru producerea pâinii și furajarea animalelor. Prețul de comercializare a grâului pe piața internă este mai mic, iar creșterea lui depinde de un șir de factori printre care:

- direct proporțională cu cantitatea de care dispune fermierul pentru comercializare. Astfel intermediarii exportatori care predomină piața internă au cerințe de cantități nu mai mici de 100-200 tone de la un producător pentru a-și reduce cheltuielile de colectare. În aceste condiții ei oferă prețuri de până la 1200 Lei/tona. Ceilalți consumatori ai grâului sânt crescătorii de animale care oferă prețuri de până la 800 Lei/tonă și care procură grâul de obicei din regiunile unde activează.
- Perioada anului în care se oferă spre comercializare. De obicei mai ieftin în sezonul recoltării și mai scump în perioada lunilor noiembrie-februarie. Dar sînt și excepții care țin de prognozele roadei pentru anul agricol următor.
- volumele de export efectuate de antreprenorii exportatori din Moldova;
- de condițiile climaterice ale anului precedent sezonului de comercializare activă a grâului;
- de politica statului în privința formării rezervelor de stat;
- de intervenția statului prin intermediul celui mai mare producător de pâine din Moldova, S. A. „Franzeuța” Desi S.A. „Franzeluta” nu este monopolist pe piața piinii (nu produce mai mult de 35% - limita pentru monopolist – de piine în țară, doar 15-17%), poziția acestei întreprinderi atît economică, cit și cea „politică” este în exclusivitate una cheie pentru Guvern în vederea efectuării controlului prețurilor la piine, mai cu seama în municipiul Chișinău unde populația este de 700 mii locuitori. Dacă este să luăm în considerare faptul că S.A. „Franzeluta” furnizează piine și în 30 de localități rurale din țară, iar distribuția neoficială este și mai mare, atunci putem lesne trage concluzia că anume această întreprindere asigură cu piine nu mai puțin de 20% din populația de pe malul drept al Republicii Moldova. Avantajul S.A. „Franzeluta” rezidă în faptul că consumă grâu din rezervele de stat.
- iar în ultimii ani și de obligativitatea comercializării grâului la export doar prin intermediul Bursei de Mărfuri;
Ținând cont de cele menționate mai sus se pot concluziona următoarele:
- Grâul va începe a crește în preț în perioada de început a anului 2006;
- Cantitățile de orz recoltate în anul viitor vor fi mai mici decât în anul curent datorită condițiilor de secetă din toamna curentă.

Desfășurarea afacerii

Grâul de toamnă se cultivă în regiuni cu ierni blânde, deoarece slab suportă gerurile.

Furnizori de semințe de grâu

Tab. 1

Furnizor	Adresa	Telefon
SRL „Moldsem-Grup”	or. Chișinău, str. Sarmizegetusa 12	78-55-24
CÎ „Agrostoc”	or. Chișinău, str. Ștefan cel Mare 169	75-27-01
CAPC „Elita-Alexsandrfeld	s. Alexandrfeld, r-nul Vulcănești	293 2-38-61 7-02-87
Institutul de cercetări pentru culturile de câmp „Selecția”	or. Bălți, Str. Calea Ieșilor 23	231 3-02-12 3-02-21

Soiuri și hibrizi de grâu cultivate în Republica Moldova

Grâu comun de toamnă – Belicianca5 și 7, Dnestreanca, Odescaia 51, 117,132 și 267, Codreanca, Porada, Dumbrăvița, Ucrainsca-Odescaia, Dana, Strumok, Victoria-Odescaia, Niconia, Izvoraș, Seleanca, Măgura, Aluniș, Moldova 5.
Grâu “durum” de toamnă – Coral Odeski, Hordeiform 333, Auriu, Delfin.

Tehnologia de cultivare.

Rotația, premergătorii. Pentru grâul de toamnă sunt indicat, premergătorii care eliberează terenul cât mai devreme.

Sămânța și semănatul. Semințele de grâu trebuie să aibă puritatea nu mai puțin de 97% și capacitatea germinativă de 95 %.

Analiza vânzărilor și cheltuielilor

Calculul vânzărilor și cheltuielilor au fost prevăzute pentru grâu de toamnă la suprafața de 1 ha. Prețul de comercializare este de 1,1-1,3 lei/kg , luând în considerație că producătorul va comercializa producția obținută după prelucrarea primară (curățire, uscare și ventilare). Conform schemei tehnologice vom observa că eficiența cultivării și comercializării grâului la prețuri de piață este direct proporțională cu nivelul roadei obținute la hectar.

Tab. 2 Schema tehnologică la cultivare a grâului de toamnă

A. Cultura:		Grâu		Lot tipic: 1 ha				Com-lizare: De la poartă	
Sector:	Plată:	Cash	Irigare: NU	Arenda: NU		Distr-ție: NU0			
B. Notă			Tehnologie slabă	Tehnologie mediu		Tehnologie avansată			
Roada (kg/ha):			2500	3 400		4000			
Prețul comercializării grâului (MDL/kg):			1,10	1,30		1,30			
Comercializarea (MDL/t.)			2750	-		4420		-	
Îngrășăminte(kg/ha):				100		200			
Pesticide:			Nu	Da		Da			
C. Mijloace de producere		Preț	Unitate	Cantit./ha	MDL/ha	Cantit./ha	MDL/ha	Cantit./ha	MDL/ha
Semințe din roada proprie		1,1	kg	300	330		-		-
Semințe cumpărate (Calibrate)		2,8	kg		-	250	700		-
Semințe cumpărate (Hibrid)		3,2	kg		-		-	220	704
Selitra amoniacală		2,30	kg		-	100	230	200	460
D .Pesticide									
Vincit (Funghicid)		167	lt.		-	0,3	50	0,6	100
Victenon (Insecticid)		306	lt.		-	0,3	92	0,5	153
Dicopur		56	lt.		-		-	1	56

	(Erbicide)								
E.Operațiuni mecanizate									
	Aratura	600	Serv/ha	1	600	1	600	1	600
	Semănatul	250	Serv/ha	1	250	1	250	1	250
	Tăvălugitul	200	Serv/ha		-	1	200	1	200
	Introducerea îngrășămint.	250	Serv/ha	-	-	1	250	2	500
	Stropitul	300	Serv/ha		-	1	300	1	300
	Recoltarea	400	Serv/ha	1	400	1	400	1	400
	Transportarea grâului	180	Transp	1	180	1	180	1	180
	Impozit funciar	110	ha	1	110	1	110	1	110
	Fondul social	130	ha	1	130	1	130	1	130
F.Munca (zile)									
	Activități de depozitare	50	om/zile	1	50	1	50	1	50
G. Total costuri					2050		3542		4193,76
(100% comercializare)					MDL		MDL		MDL
H. Marja brută				1	700	1	878	1	1006

Sursa:

1. Bursa de mărfuri din Moldova.
2. Cercetări în teren.
3. FAO. www.faostat.com.
4. Strategia de creștere economică și reducere a sărăciei (2004-2006), proiect, Chisinau, 2003.
5. Anuarul statistic al Republicii Moldova – 2004, Departamentul statisticii și sociologiei, Chisinau, 2004.
6. www.moldstat.md